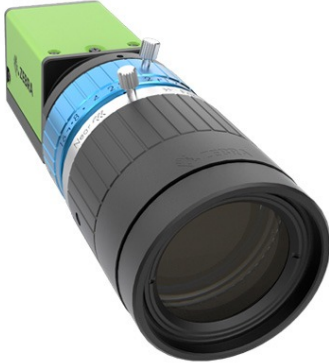


CV60 USB 3.0 系列

高分辨率 USB 3.0 摄像头，带彩色和单色 Sony Pregius 传感器

CV60 USB 3.0 区域扫描摄像头外形小巧，具有出色的图像质量和工业级的可靠性。当与 Zebra 工业视觉控制器和图像采集卡结合使用，并由 Zebra 强大的 Aurora 机器视觉软件套件驱动时，CV60 USB 3.0 摄像头可支持多种工业机器视觉检查和自动化应用程序。CV60 摄像头有 8 种型号（4 种单色、4 种彩色），配备高分辨率 Sony Pregius CMOS 传感器，分辨率从 230 万到 1230 万像素不等，带有 USB 3.0 接口。



CV60 系列 USB 3.0 区域扫描摄像头

CV60 系列型号的标准配置均包括达到工业级抗冲击和振动等级 (80 G/10G)、出色的散热性和卓越的可靠性，以确保关键检测系统延长正常运行时间。

CV60 系列包括一系列强大的功能，如感兴趣区域 (ROI)、图像翻转和镜像（大多数型号）、瑕疵补偿和阴影校正，以及两种不同的序列器模式和用户可自定义的智能自动曝光功能 (ALC) 等高级功能。

CV60 USB 3.0 附加功能。

- 适用于需要三个或更多摄像头的设置
- ROI 设置增加了灵活性
- 水平/垂直图像翻转功能，以及瑕疵校正和阴影补偿功能
- 包括序列器功能和自动电平控制 (ALC)，适用于动态照明条件
- 外形小巧，具有出色的抗冲击和抗振动性能
- 由 USB 或单独的 6 引脚连接器供电
- C 接口镜头

如需了解更多信息，请访问 www.zebra.com/cv60

规格

产品组合规格¹

| | |
|--------------------------------|---|
| 系统时钟 | 74.25 MHz (用于脉冲发生器) |
| EMVA 1288 参数 绝对灵敏度 最大信噪比 | 10 位输出格式 单色: 3.71 p, 彩色: 4.86 p (l = 527 nm) 单色: 39.7 dB, 彩色: 39.7 dB |
| 传统信噪比 ² | 单色: 大于 60 dB 彩色: 大于 60 dB (0 dB 增益, 10 位) |
| 视频信号输出 | 单色: 8/10/12 位 ³ 彩色: 8/10/12 位 Bayer ³ |
| 增益输出 | 手动/自动 0 dB 到 +42 dB |
| 白平衡 | 关、预设, 或单按/连续自动白平衡 |
| Gamma/LUT | 0.45 至 1.0 (9 级) 或 257 点可编程 LUT |
| 同步 | 内部 |
| 视频模式 | 正常/单 ROI、序列器 (触发和指令) |
| 触发输入 | 光学输入, 脉冲发生器 (4), 软件, NAND 输出 (2), 用户输出 (4) |
| 曝光模式 | 定时/EPS、RCT、触发宽度、自动 |
| 阴影校正 | 平面阴影、色彩阴影 (仅限彩色模式) |
| 预处理功能 | 水平和垂直翻转 (镜像)、瑕疵补偿、水平和垂直抽取 |
| 工作温度 | 23°F/-5°C 到 113°F/45°C (20% 到 80%, 无冷凝) |
| 储存温度 | -13°F / -25°C 到 140°F / 60°C (20% 到 80%, 无冷凝) |
| 振动 | 10 G (20 Hz 到 200 Hz, XYZ 方向) |
| 冲击 | 80 G |
| 法规 | CE(EN 55032:2015(CISPR32:2015)、EN 55035:2017(CISPR35:2016))、FCC Part 15 Class A、RoHS/ WEEE、KC |
| 电源 | 6 针: +10 V 至 +25 V DC, 4.3 W 典型值 @ +12V USB: +5V DC 4.2 W (典型值) @ +5V |
| 镜头 | C 接口 |
| 尺寸 (高 x 宽 x 长) | 29 毫米 x 29 毫米 x 51.1 毫米 |
| 重量 | 65 克 |

型号规格⁴

| | |
|---------------------|---|
| 230 万像素 USB 3.0 | 彩色和单色 传感器: 230 万像素 像素: 1920 x 1200 像素 光谱: 彩色: 可见光 单色: 可见光和近红外 帧率: 每秒 162 帧 传感器名称: IMX392 光学格式: 1/2.3 英寸 传感器对角线长度: 7.8 毫米 传感器有效区域: 6.6 x 4.4 毫米 读出模式: 全分辨率: 1920 (水平) x 1200 (垂直), 可达每秒 162 帧 ROI (单): 水平: 90 - 1904 像素, 以 16 像素为单位, 垂直: 8 - 1198 行, 以 2 行为单位 像素合并: 1x2、2x1、2x2 (仅适用于单色) 电子快门: 定时: 14.73 微秒 - 8 秒, 以 1 微秒为单位 自动: 100 微秒 - 6.1 毫秒 (全分辨率下) 自动电平控制 (ALC): 快门范围从 100 微秒到 6.1 毫秒, 增益范围: 从 0dB 至 +42 dB |
| 500 万像素 USB 3.0 | 彩色和单色 传感器: 500 万像素 像素: 2448 x 2048 像素 光谱: 彩色: 可见光 单色: 可见光和近红外 帧率: 每秒 36 帧 传感器名称: IMX264 光学格式: 2/3 英寸 传感器对角线长度: 11 毫米 传感器有效区域: 8.5 x 7.1 毫米 读出模式: 全分辨率: 2448 (水平) x 2048 (垂直), 可达每秒 36 帧 ROI (单): 水平: 96 - 2432 像素, 以 16 像素为单位, 垂直: 8 - 2046 行, 以 2 行为单位 像素合并: 1x2、2x1、2x2 (仅适用于单色) 电子快门: 定时: 14.73 微秒到 8 秒, 以 1 微秒为单位 自动: 100 微秒到 28 毫秒 (全分辨率下) 自动电平控制 (ALC): 快门范围: 从 100 微秒到 28 毫秒 增益范围: 从 0dB 至 +42 dB |
| 890 万像素 USB 3.0 | 彩色和单色 传感器: 890 万像素 像素: 4096 x 2160 像素 光谱: 彩色: 可见光 单色: 可见光和近红外 帧率: 每秒 32 帧 传感器名称: IMX267 光学格式: 1 英寸 传感器对角线长度: 16 毫米 传感器有效区域: 14.1 x 7.4 毫米 读出模式: 全分辨率: 2448 (水平) x 2048 (垂直), 可达每秒 32 帧 ROI (单): 水平: 96 - 4080 像素, 以 16 像素为单位, 垂直: 8 - 2158 行, 以 2 行为单位 像素合并: 1x2、2x2 (仅适用于单色) 电子快门: 定时: 15.26 微秒到 8 秒, 以 1 微秒为单位 自动: 100 微秒到 31.2 毫秒 (全分辨率下) 自动电平控制 (ALC): 快门范围: 从 100 微秒到 31.2 毫秒 增益范围: 从 0dB 至 +42 dB |
| 1230 万像素 USB 3.0 | 彩色和单色 传感器: 1230 万像素 像素分布: 4096 x 3000 像素 光谱: 彩色: 可见光 单色: 可见光和近红外 帧率: 每秒 23 帧 传感器名称: IMX304 光学格式: 1.1 英寸 传感器对角线长度: 17.5 毫米 传感器有效区域: 14.1 x 10.3 毫米 读出模式: 全分辨率: 4096 (水平) x 3000 (垂直), 可达每秒 23 帧 |

型号规格⁴

| | |
|--|--|
| | ROI (单) : 水平: 96 - 4080 像素, 以 16 像素为单位, 垂直: 8 - 2998 行, 以 2 行为单位 像素合并: 1x2、2x1、2x2 (仅适用于单色) 电子快门: 定时: 15.26 微秒到 8 秒, 以 1 微秒为单位 自动: 100 微秒到 43.4 毫秒 (全分辨率下) 自动电平控制 (ALC): 快门范围: 从 100 微秒到 43.4 毫秒 增益范围: 从 0dB 至 +42 dB |
|--|--|

连接器引脚

| | |
|--|---|
| 直流输入/触发 HIROSE HR10A- 7R-6PB(73) | 引脚 1: 直流输入, 10 V 到 25 V 引脚 2: 光学输入+ 引脚 3: 光学输入- 引脚 4: 光学输出+ 引脚 5: 光学输出- 引脚 6: 接地 |
|--|---|

脚注

1. 以上规格如有更改, 恕不另行通知
2. 传统的信噪比基于单帧中的随机噪声, 而 EMVA 信噪比测量则考虑了更综合的噪声源和随时间变化的方差。
3. 12 位输出仅在视频处理旁路模式下可用。
4. 追踪速度和最大值均可调。

了解更多产品和行业应用: www.zebra.com

斑马技术销售支持热线: **4009201899**

(注: 如果您是铁通用户, 请发邮件至 contact.apac@zebra.com 咨询)



| | | | | | | | | |
|---|--|---|---|---|--|---|--|--|
| 上海 上海市静安区石门一路 288 号 兴业太古汇香港兴业中心二座 2801 & 2807 - 2812 200040 电话: +86 21 6010 2222 传真: +86 21 6288 8393 | 北京 北京市东城区北三环东路 36 号环球贸易中心 D 座 1203-1206 室 100013 电话: +86 10 5662 2000 传真: +86 10 5825 7426 | 广州 广州市林和西路 9 号 耀中广场 B3412-3415 室 510610 电话: +86 20 3810 7798 传真: +86 20 3810 7783 | 成都 成都市高新区交子大道 177 号中海国际中心 B 座 1511 室 610041 电话: +86 28 8333 7630 传真: +86 28 8556 6582 | 南京 南京市鼓楼区汉中路 2 号 金陵饭店亚太商务楼 8 楼 871 室 210005 电话: +86 25 6610 2619 传真: +86 25 6610 2619 | 武汉 武汉市武昌区中南路 7 号 中商广场写字楼 A 座 1817 室 430071 电话: +86 27 8773 7490 传真: +86 27 8773 7493 | 深圳 广东省深圳市福田区中心 四路一号嘉里建设广场 第一座 1704 室 518048 电话: +86 755 3305 3911 传真: +86 755 3651 3950 | 香港 香港九龙尖沙咀 广东道 30 号 新港中心 2 座 911 室 电话: +852 3622 2271 传真: +852 2157 0333 | 台北 台北市信义区松高路 9 号 统一国际大楼 13 楼 110 电话: +886 2 87299300 传真: +886 2 87299388 |
|---|--|---|---|---|--|---|--|--|